



認定日本語教育機関 **留学**

Nationally Accredited Japanese language educational institutions for Study in Japan

# 大阪YMCA學院

## 募集要項

大阪YMCA超越國籍、民族、宗教和思想的差異，以實現「所有人合而為一」的聖經教義為目標，於1882年創立。大阪YMCA的日語教育於1969年設立，旨在讓擁有不同文化背景的人們學習日語的同時，彼此理解並共同成長。自成立以來，超過50年間，該教育機構培養了無數具備高超語言能力和優秀人格的人才，他們在國際社會中發揮著重要作用。

我們期望每位學生都能找到人生的意義，成長為能為實現「共生共榮」社會做出貢獻的人才。為此，我們有時會嚴格要求，但也會以溫暖和不遺餘力的支持，陪伴您共同學習和成長。

### ■ 升學日語學科

詳細內容請參閱第3頁。

**培養高度的溝通能力，提供細緻的升學指導與對策，根據每個人的未來規劃進行個別化輔導**

這是一個針對希望升讀日本大學、研究所以及專門學校的學生所設立的課程。我們幫助學生循序漸進地學習，提高水平的日語能力，並培養「小論文寫作」和「發表」等升學後必備的學術技能。同時，我們也致力於為日語能力測驗（JLPT）及日本留學試驗（EJU）提供全面的考試準備。還提供作為選修科目的「英語」課程，以及美術類學生所需的「基礎素描」等。更重要的是，通過每週一次的班會和面談，根據每位學生的理想升學方向，提供細緻貼心的進路諮詢與指導。

#### 文部科學省認定 準備教育課程

●準備教育課程適用於完成10年或11年初等和中等教育的學生，也可入學。

要進入日本的大學，就讀者需要在外國完成12年以上的學校教育課程。然而，在某些國家或地區，高中畢業所需的教育年限不足12年，因此無法直接取得在日本申請大學的資格。即便如此，如果符合條件的人修完由日本文部科學省指定的「為進入大學所設置的準備教育課程」，並且年滿18歲，仍可獲得申請大學的資格。本校的升學日語課程提供此「準備教育課程」的學習機會。若有需要，歡迎與我們諮詢。

### ■ 職業發展實用日語學科

詳細內容請參閱第5頁。

**致力於提升職涯發展的就業準備與語言能力，同時加深對異文化的理解，並提升商務溝通能力。**

這是一門為了提升語言能力、在求職活動中實現職涯進步以及在商務場合中活用所需技能的課程。此外，為了在全球舞台上發揮所長，課程還著重於理解異文化並提高商務溝通能力。初級至中級課程除了學習日語基礎外，還根據語言活動分類，專注且有效地提升「聽與說」及「讀與寫」的日語能力。高級課程中，有一半的課程為選修科目，學生可從「學術」、「商務」及「文化」三大領域中選擇五門課程進行學習。此外，有就業意願的中級以上學員，還可從職涯顧問處獲得專業指導，內容包括履歷表和申請書的撰寫、面試技巧，以及求職活動的進行方式等。

# I. 從申請到入學的流程（留學簽證）

## ① 申請 YMCA

### (1) 日本國內報名

申請或面試時，請務必事先預約。未經預約可能無法受理。

請將申請所需文件（※參閱附冊《申請指南》）準備齊全，由聯絡人直接提交至本校窗口。

### (2) 海外報名

透過本校海外合作機構申請時的手續方式，請參閱本校網站上所列的合作機構進行確認。

<https://osakaymca.ac.jp/nihongo/enrollment/overseas-office.html>

## 1. 申請資格

(ア) 高等學校或後期中等教育的畢業者，或被認定具有同等以上學力者。

升學日語學科：根據日本教育制度，高中畢業前的教育年限少於12年的國家的申請者也具備申請資格。

在這種情況下，需具備該國的大學申請資格。

(イ) 升學日語學科入學時的日語能力

1年（B1～B2）課程：具有相當於 JLPT N3 水準以上，或「日本語教育の参照枠」A2 水準的日語能力，並能提供相關證明者，或者在申請時已經在學校或語言教育機構等累計完成 350 小時以上日語學習經歷者。

1.5年（A1～B2）・2年（A1～B2）課程：能夠證明具備相當於 JLPT N5 或「日本語教育参照架構」A1 水平的日語能力者，或截至申請時已在學校或語言教育機構等完成 150 小時以上日語學習經歷者。

(ウ) 職業發展實用日語學科入學時的日語能力

就職準備1.5年課程（J1:A1.2～J6:B2.1）・2年課程（J1:A1.2～J8:B2.2）：JLPT N5 或相當於「日本語教育参照框架」A1 水平，能夠證明具備相應日語能力者，或者至申請時已在學校或語言教育機構等累積 150 小時以上日語學習經歷者。

就職準備1年課程A（J6:B1.2～J9:C1.1）：具備相當於 JLPT N2 或「日本語教育の参照枠」B1 水準的日語能力，或者在申請時能證明於學校或語言教育機構等接受過 600 小時以上的日語學習經歷者。

就職準備1年課程B（J3:A2.2～J6:B2.1）：JLPT N4 相當以上，或相當於「日本語教育の参照枠」A2 水準，並能夠證明具備上述日語能力者，或在申請時具備學校或語言教育機構等 300 小時以上日語學習經歷者。

語學專修1年課程（J1:A1.2～J4:B1.2）：符合 JLPT N5 或相當於「日本語教育参照框架」A1 級別の日語能力者，或至遞交申請時在學校或語言教育機構等有 150 小時以上日語學習經歷者。

## 2. 報名受理期間

	升學日語學科		職業發展實用日語學科	
	孟加拉、越南、蒙古、 尼泊爾、緬甸、斯里蘭卡、 菲律賓、印度	其他國籍人士	孟加拉、越南、蒙古、 尼泊爾、緬甸、斯里蘭卡、 菲律賓、印度	其他國籍人士
4月入學	8月下旬～11月初旬	8月下旬～11月中旬	8月下旬～11月初旬	8月下旬～11月中旬
7月入學			12月中旬～3月初旬	12月中旬～3月中旬
10月入學	2月下旬～5月初旬	2月下旬～5月中旬	2月下旬～5月初旬	2月下旬～5月中旬
1月入學			6月上旬～9月初旬	6月上旬～9月中旬

\* 若您已持有除留學簽證以外的其他簽證，可接受至開課前一個月底為止。

\* 但若在上述期限前名額已滿，將於名額達成時截止申請。

### 3. 申請文件 請參閱別冊《申請指南》。

#### ❗ 選擇學科注意事項

本校根據學習者的目標設置了兩個學科。

申請後無法更改學科，請在充分了解並確認各學科的目的與特色後進行申請。

#### 校內審查・選考

- ・將通過資費審查及其他審查進行選考。
- ・校內審查結束後，將以書面形式通知結果。

入學時期	4月入學	7月入學	10月入學	1月入學
校內審查 合否通知 入管申請 時期	11月 下旬	3月 中旬	5月 下旬	10月 初旬
入管審查 結果発表	翌年2月 下旬	5月 下旬	8月 下旬	11月 中旬

#### 向出入國在留管理局申請

- ・本校將附上申請者提交的相關文件，向大阪出入國在留管理局申請「在留資格認定證明書」。
- ・大阪出入國在留管理局的審查需要約三個月的小時。

#### 出入國在留管理局審查結果公佈及在留資格認定證明書發放

- ・通過大阪出入國在留管理局的審查後，將由該局向本校發放「在留資格認定證明書」。
- ・合格者將由本校或本校的海外合作機構收到學費繳費通知書。
- ・學費確認入帳後，將寄送「在留資格認定證明書」。
- ・學費納入の確認後、「在留資格認定證明書」を送付します。

#### ② 取得簽證

- ・申請者本人需在其所在國的日本大使館、領事館等海外日本公館申請簽證。
- ・從申請簽證到簽發所需的小時因各公館而異，詳情請向各公館確認。
- ・「在留資格認定證明書」的有效期限為發放後3個月。
- ・若希望入住學校介紹的宿舍，可於來日前提出申請。

#### ③ 來日、入學式・新生說明會

#### ④ 開始上課

## II. 升學日語學科

<b>入學時期</b>	<b>學科定員</b>	<b>授課小時</b>			
4月(1年課程、2年課程) 10月(1年半課程)	160名	週一～週五 9:00～14:40 <u>1日</u> 5堂課			
<b>對 象</b>	日本大學、專門學校、研究所升學希望者				
<b>課程期間與等級</b>	1年課程、1年半課程、2年課程 初級、中級、上級、最上級				
	第1年目		第2年目		
4月入學	2年課程	初級1·2	初中級·中級1	中級2·中上級	上級1·2
		中級	中上級	上級	最上級
10月入學	1年課程	中級	中上級		
	1年半課程	初級	初中級	中級	
		中級	中上級	上級	
<p>★請從上述選項中選擇其中一個學習期間進行申請。</p> <p>如果入學時為初級水平，需經過1年半至2年的學習小時，才能達到可升學至專門學校、大學或研究所的程度。</p>					

### ● 授課·學習內容 (年 875 小時)

#### 1. 基礎日語 (初級 1～上級 2：週 14 小時)

★ 以日語使用時的基礎——文字、詞彙、文法為重點，旨在鞏固基礎，提升與語言活動（讀、寫、聽、說）相關的基本能力。

#### 2. 言語活動別科目 (初級 1～初中級：週 8 小時)

★ 進行與生活、學校及升學準備場景相關的語言活動（「聽」、「讀」、「說」（發表與交流）、「寫」），以提高溝通能力。

#### 3. 文字·詞彙·發音 (初級 1～初中級：週 2 小時)

★ 強化日語使用時的基礎——文字、詞彙能力。由於漢字圈與非漢字圈學習者的學習方法及進度有所不同，該層級將分班學習。但無論是哪一班，學習目標皆相同。

#### 4. 學術日語 (上級 2：週 4 小時)

★ 學習進入高等教育後專業領域所需的基礎能力，如「聽課」、「閱讀專業文章」、「進行討論及演示」、「撰寫短論及報告」的方法，並透過逐步練習加以強化。

5. 專題活動（上級 2：週 6 小時）

★ 為了向同伴展示在校期間的學習成果，將進行協作學習的準備工作。通過「戲劇」「集體朗讀」「影片製作」等多種形式，提升表達能力。

6. 選修科目（中級 1～上級 1：週 10 小時）

★ 根據專門學校、大學、研究所等不同升學方向，選擇科目並進行升學所需考試對策。「日本語能力試驗（JLPT）」「日本留學試驗（EJU）」「研究計畫」「基礎素描」等提供豐富的科目選擇。

☆需要修習預備教育課程的人，需分別修讀「日本概況」「外語（英語）」「數學 I」「理科：物理、化學／文科：地理、公民」，每門課程每年需修讀 40 學時。選修科目（34 學時）及長期假期期間的「集中講座」（6 學時）合計，可於半年內完成修習。

《中級1課表例》

		月	火	水	木	金
1	9:00-9:50	日語基礎	日語基礎	日語基礎	日語基礎	日語基礎
2	10:00-10:50	日語基礎	日語基礎	日語基礎	日語基礎	日語基礎
3	11:00-11:50	日語基礎	日語基礎	日語基礎	日語基礎	導師課
	11:50-12:50	昼休み				
4	12:50-13:40	選修科目： EJU対策	選修科目： 基礎素描	選修科目： JLPT対策	選修科目： 英語	選修科目： JLPT対策
5	13:50-14:40	選修科目： EJU対策	選修科目： 基礎素描	選修科目： JLPT対策	選修科目： 英語	選修科目： JLPT対策

● 導師課

在安心安全的環境中充實每一天的生活，為實現理想的未來升學和職涯規劃，傳授關於「生活管理」「學習管理」「進路選擇」「異文化理解」的基本知識與資訊，並提供回顧生活狀況與學習成果的機會。

● 進路指導

由經驗豐富的教師團隊進行個別諮詢，根據每位學生的升學需求，提供協助直至確定進學方向。

**適用於本科學生的各項支援制度**

● 各類獎學金制度

在校超過6個月且學習狀況良好的學生，可申請大阪YMCA國際獎學金以及日本學生支援機構（JASSO）的獎學金。

● 通學定期票學費優惠

預計在校時間超過1年的學生，可享有交通機關的學生通學定期票折扣。

## III. 職業發展實用日語學科

### 入學時期

年 4 回  
4 月、7 月、10 月、1 月  
(全 7 年・1.5 年・2 年課程)

### 學科定員

340 名

### 授課小時

上午班 週一～週五 9:00  
～ 12:50 1 日 4 堂課

下午班 週一～週五 13:30  
～ 17:20 1 日 4 堂課

### 對 象

想從事使用日語的工作的人、想在商務場合學習日語的人，以及想進一步提升日語能力的人。

就業準備課程適合最終學歷為大學本科及以上的人士。

### 課程期間與等級

課程期間可以選擇 1 年（就職準備 A：J6～J9、就職準備 B：J3～J6、語言專修：J1～J4）、就職準備 1.5 年（J1～J6）、或就職準備 2 年（J1～J8）。此外，擁有「留學」以外在留資格的人可申請 1 年以下的短期入學。

※ 上午班與下午班無法互相調換，只能選擇其中一個班級進行學習。

※ 請於申請時告知希望的上課時段。但由於學校會根據申請順序與分班測試結果決定時段，可能無法滿足您所希望的上課時段，敬請見諒。

● 授課・學習內容（年 768 小時） ... 1 學期（3 個月）192 小時 × 4 學期

<< 開課級別與課表 >>

	第 1 節	第 2 節	第 3 節	第 4 節
J9(C1.1)	日語基礎（10 小時／週）	日語基礎（10 小時／週）	選修科目（10 小時／週）	
J8(B2.2)			<ul style="list-style-type: none"> <li>・學術類</li> <li>・商業類</li> <li>・文化類</li> </ul>	
J7(B2.1～B2.2)				
J6(B1.2～B2.1)	日語基礎（15 小時／週）	日語基礎（15 小時／週）	言語活動別科目	
J5(B1～B2)			（5 小時／週）	
J4(B1.1～B1.2)			「閱讀・書寫」	
J3(A2.2～B1.1)			「說話・聆聽」	
J2 (A2.2)			「文字・詞彙」	
J1 (A1.2～A2.1)				
IJ (A1.1) ※				

※IJ 級別將視需要開設課程。

## 1. 日語基礎

使用適合各個學習階段的教材，著重於日語運用的基礎——文字、詞彙、文法的鞏固，並提升與語言活動（讀、寫、聽、說）相關的基礎能力。

## 2. 言語活動別科目

進行以生活、學校、工作場合所需語言為基礎的活動，包括「聽」、「讀」、「說（互動）」、「說（發表）」和「寫作」，以提升溝通能力。

## 3. 選修科目（學術類、商務類、文化類）

在學術類科目中，培養在高階日語知識活動中所需的運用能力，包含日語能力測驗的應對技巧。「商務類」科目則著重於培養商務場合所需的溝通能力。而在「文化類」科目中，透過欣賞日本傳統文化與流行文化，深化對文化的理解，並體驗日語的豐富性。

A. 學術類科目	B. 商務類科目	C. 文化類科目
「邏輯思考訓練」	「商務禮儀」	「用漫畫·動畫學日語」
「日語能力測驗對策」	「商務文書」	「關西方言講座」
「閱讀文章」	「商務知識」	「閱讀小說」等
「撰寫文書」	「就職活動的第一步」	
「辯論」等	「商務溝通」等	

每學期開設的選修科目有所不同。

## 適用於本學科學生的各種支援制度

### ● 各類獎學金制度

在學滿六個月以上且學習狀況良好的學生，可以申請大阪YMCA國際獎學金及日本學生支援機構(JASSO)的獎學金



因交通機關的規定，職業發展實用日語學科的學生無法購買通學定期票。建議職業發展實用日語學科的學生入住學校附近的宿舍。

## IV. 學費相關資訊

### 1. 金額(日本円)

內 訊

學習學科	期間	合計	選考費	入學金	授業費	學生保險	講義費
升學日語學科 年授課時數 ：875 小時	2 年	1,710,000	20,000	100,000	1,560,000	14,000	16,000
	1 年 6 個月	1,312,600			1,170,000	10,600	12,000
	1 年	915,000			780,000	7,000	8,000
職業發展實用 日語學科 年授課時數 ：768 小時	2 年	1,630,000			1,480,000	14,000	16,000
	1 年 6 個月	1,252,600			1,110,000	10,600	12,000
	1 年	875,000			740,000	7,000	8,000

備註 ① 需要參加預備教育課程的人，必須在暑假或秋假期間參加「集中講座」，需另行支付授課費用60,000日圓。

② 教科書費用將在班級確定後按實際費用收取。（每學期約5,000日圓）

③ 關於學生24小時綜合保險的詳細內容，請參考P.8「支援」部分。

### 2. 關於學費繳納方式

本校使用 Flywire 平台進行學費繳納。

您可以通過 Flywire 網站以當地貨幣或信用卡支付學費。

※注意事項：

• 請在 Flywire 網站上確認詳細的輸入方法。網站地址將在學費通知書中提供。

• 通過海外合作機構申請的情況下，包括費用支付在內的申請方式有所不同，請向各合作機構確認相關事項。



### 3. 關於學費等的退費規定

選考費是 YMCA 為判定是否發放入學許可所收取的審查手續費（並非入國管理局的申請費用）。

因此，無論 YMCA 的審核結果如何，選考費一律不予退還。

【退費規定】

#### ① 入學典禮前

- 若經正當程序仍未能取得簽證，將退還已繳納的入學金、授課費、教材費等全額學費。

若因個人原因放棄入學，需在全年日程規定的各學期入學典禮前一日之前以書面形式提交退學申請，方可退還已繳納的學費及相關費用（不含入學金）。

#### ② 入學典禮後

- 若在課程期間內成功升學至日本的大學等，且升學後的學期與本校學期重疊，將退還未完成期間的授課費用。

- 因個人原因退學，將扣除事務手續費，並根據以下公式計算未上課期間的授課費退費金額：

##### ① 升學日語學科：

$(\text{半期學費總額} - \text{事務手續費}200,000\text{日圓}) \div \text{半期授課周數} \times \text{未上課周數} = \text{退費金額}$

##### ② 職業發展實用日語學科：

$(\text{3個月學費總額} - \text{事務手續費}100,000\text{日圓}) \div \text{3個月授課周數} \times \text{未上課周數} = \text{退費金額}$

因退費產生的銀行手續費將從退費金額中全額扣除。

## V. 其他特色・優惠

### 交流・志工

#### ★ 志工語言練習制度

透過志工語言練習制度，每週一次進行會話練習，促進交流。可以自由討論有關日本人、日本文化以及自己國家的事，藉此提高會話能力並進行溫暖的交流。

#### ★ 豐富的交流機會

透過與YMCA的志工、當地的小學生到高中生以及其他許多人的親密交流，與日本人的交流管道不斷增加，能夠大幅擴展自己的活動領域。

### 生活支援

#### ★ 學生保險(學生・生徒 24 小時共濟)

在大阪YMCA的學校，所有學生都需要加入該制度。此制度不僅針對日常生活或校園生活中因事故造成的損失提供保障，還包括因家庭環境等變化導致學生無法繼續學習的情況。

※ 該制度適用於因意外事故導致的受傷治療費、學生在日常生活中造成的賠償責任事故，以及學生或其經費支付者因傷病去世的情況。全程24小時支援，無論國內外皆適用。

※ 一般的疾病或受傷所需的治療費需自行支付。因此，停留日本超過一年的學生必須加入國民健康保險。此外，持短期停留簽證入境及入學的學生，必須在來日之前加入海外旅遊保險。

#### ★ 特待生制度

在入學本校時，如通過以下任一考試，入學金將可免除：

- ① 日語能力試驗 JLPT N2 以上
- ② 日本留學試驗 (EJU)：日語科目 (不含「記述」) 220分以上 ※限進學日語科的學生
- ③ J.TEST 實用日語檢定 A-C測試：600分以上
- ④ 日語 NAT-TEST：2級以上

。※申請獎學金制度的學生，需在申請入學時提出文件。

申請時需提交上述任一考試的合格證明或其他能證明合格的正式文件。

## 大學・專門學校情報

本校針對留學生的入學考試，與以下大學簽訂了指定校推薦協議：

- |         |          |           |
|---------|----------|-----------|
| ・関西學院大學 | ・大阪觀光大學  | ・関西国際大學   |
| ・流通經濟大學 | ・桃山學院大學  | ・京都外国語大學  |
| ・大阪學院大學 | ・大阪女學院大學 | ・星城大學     |
| ・神戸學院大學 | ・追手門學院大學 | ・大阪經濟法科大學 |

此外，與以下專門學校簽訂了包含免除考試費等優惠的指定校推薦協議：

- ・大阪総合デザイン専門學校
- ・修成建設専門學校
- ・大阪観光ビジネス専門學校
- ・駿台観光 & 外語ビジネスカレッジ大阪
- ・大阪 YMCA 国際専門學校 [ 国際ホテル學科・国際ビジネス學科 ]

※內容因年度有所變更。

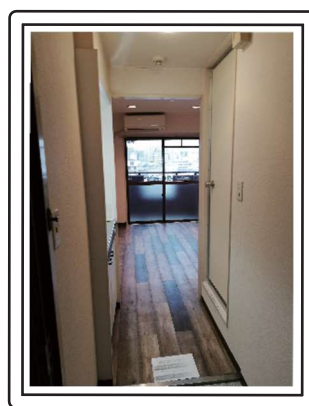
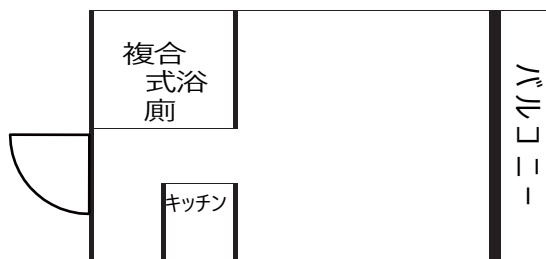
## VI. 學生宿舍

### R- 桃谷

#### R-Momodani

距離學校近，且提供網路與家具齊全。

所在地	大阪市生野区勝山北 3-8-23	
通學時間	約15分(單程)	
房間與設備	16㎡、複合式浴廁、小廚房、空調、冰箱、微波爐、洗衣機、吸塵器、窗簾...等	
共同施設設備	電梯、大門入口自動鎖、自行車停車場	
費用	保証金	房租 1 個月分 (退房時退還)
	房租	43,000 ~ 47,000 円 (含管理費・自來水費・火災保險費・房租保証)
	其他	電費：實際用量計算、瓦斯費：實際用量計算

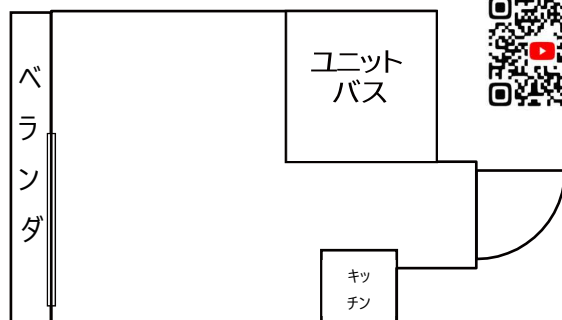


### シャトー今里

#### Chateau-IMAZOTO

有陽台，且有網路設備，十分舒適。

所在地	① シャトー第一 今里	② シャトー第二 今里
所在地	大阪市生野区新今里 3-2-16	大阪市生野区新今里 3-2-7
通學時間	約 25分(單程)	
房間與設備	12 ~ 14 ㎡、複合式浴廁、小廚房、空調、冰箱、洗衣機	
共同施設設備	無電梯	有電梯
費用	保証金	無
	月租金	¥ 29,000 ~ 40,000(管理費、自來水費、網路費金含む)
	其他	電費：實際用量計算 瓦斯費：實際用量計算 火災保險 :500 円 / 月

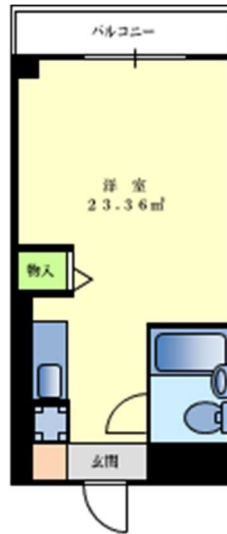
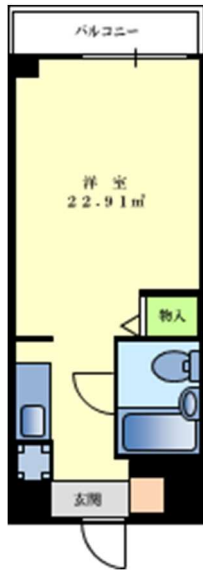


# Chateau-BISYOUEN

## シャトー美章園

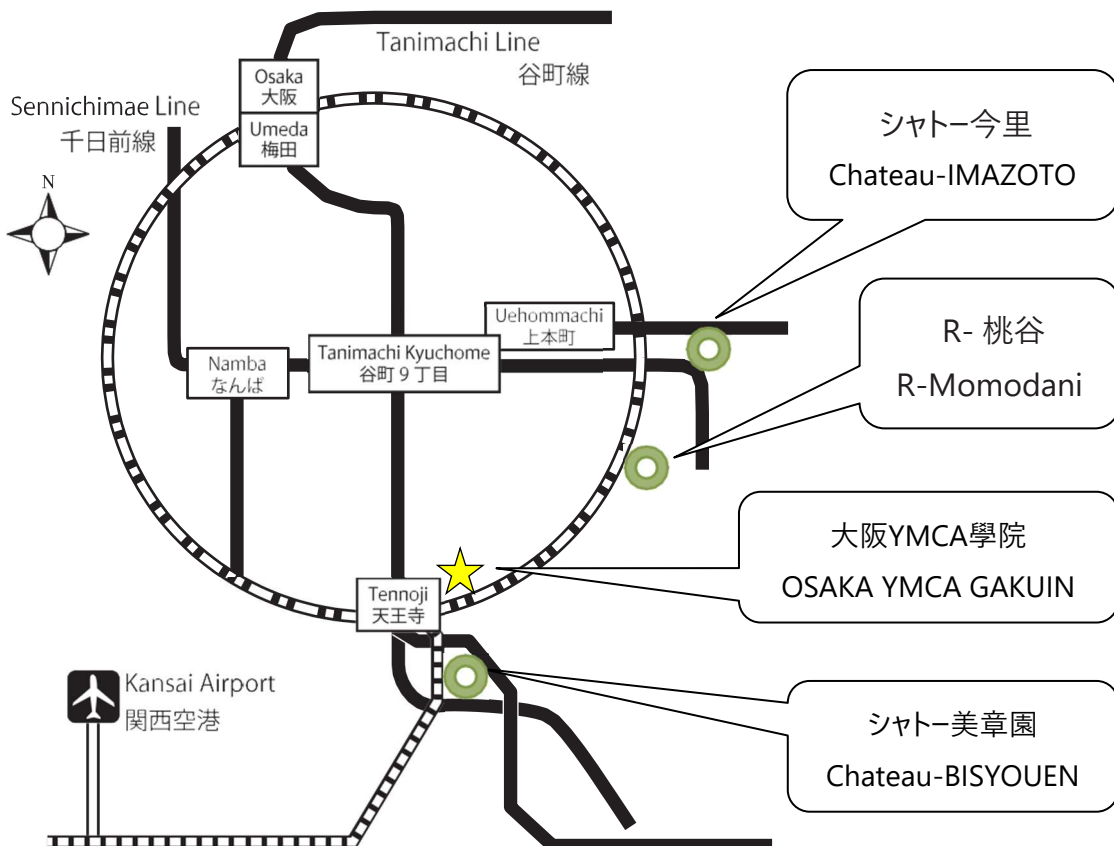
創業超過50年的公司，為留學生提供經濟實惠的價格和親切的服務。

所在地	大阪市東住吉区北田辺1-8-20	
通學時間	約13分(單程)	
房間與設備	22.91~23.36 m <sup>2</sup> 、空調、冰箱、洗衣機、照明、IH電磁爐、桌椅、床架、衣櫥	
共同施設設備	免費wifi、管理人駐在、電梯、建物入口大門入口自動鎖、自行車停車場	
費用	保証金	¥0
	月租金	¥46,000(管理費、自來水費)
	其他	電費、瓦斯費依實際用量計算。

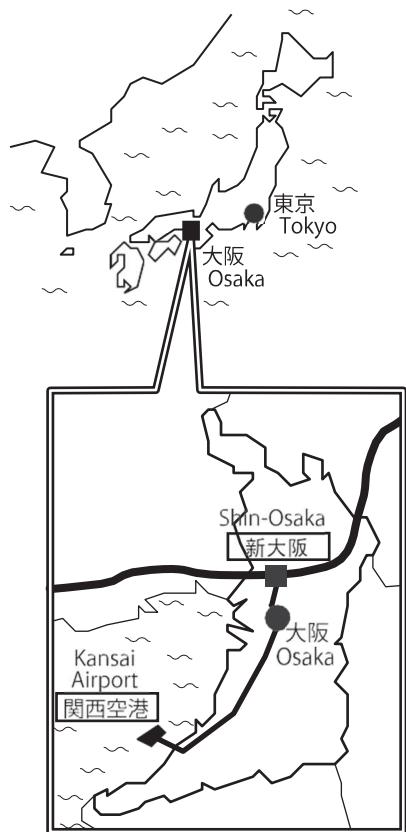


我們可以為有需求的您推薦YMCA推薦的學生宿舍。

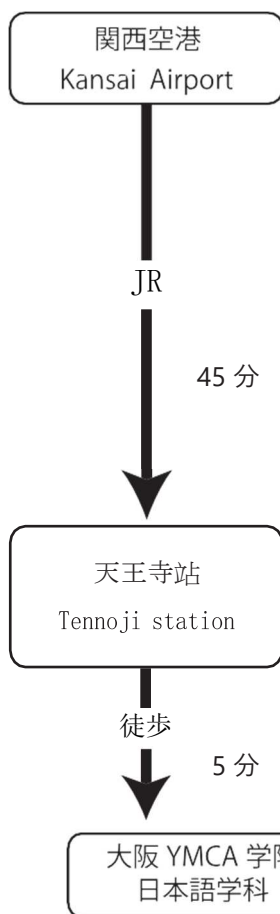
此處列出的物件僅為範例，此外我們還能提供更多其他可供推薦的物件。



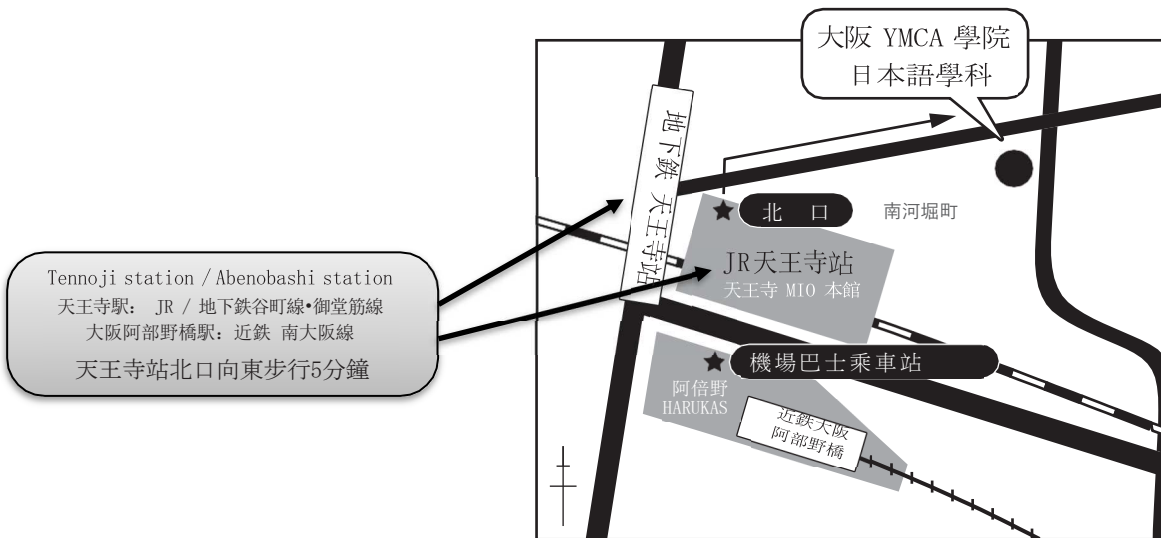
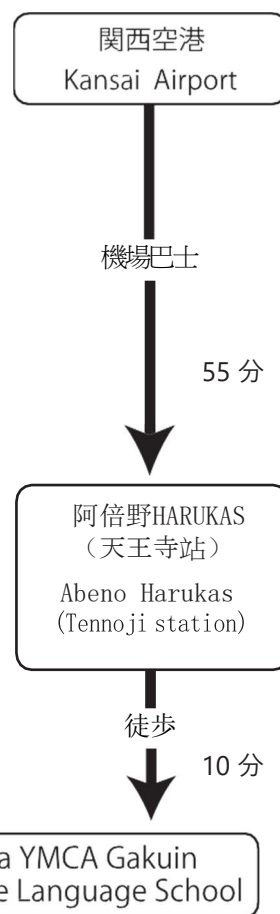
# 至本校交通



關西機場搭乘 JR



關西機場搭乘機場巴士



**認定日本語教育機関 留学**

Nationally Accredited Japanese language educational institutions for Study in Japan

大阪 YMCA 學院

<https://www.osakaymca.ac.jp/nihongo/>

〒543-0054 大阪市天王寺区南河堀町 9-52

TEL: 06-6779-8364 FAX: 06-6779-1833

E-mail: info-jp@osakaymca.org

事務所: 週一~週五 (六日、例假日休息。)

○ 入學諮詢事務受理時間: 9 時 ~ 18 時

○ 一般事務受理時間: 9 時 ~ 18時30分